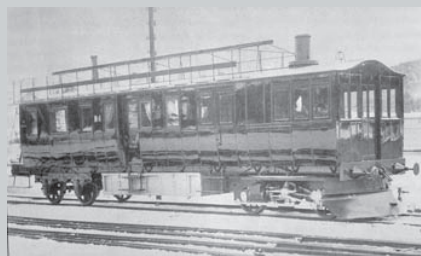


SKÅNE



Sydvästra turen
Söndagen den 23 maj kl 11.00
Längd cirka 7 mil
En cirka 1 timmes paus i
Smygehuk. Köp kaffe, fiskrätter,
smörgåsar, hamburgare, eller ta
med egen fika
Arrangör: Rosemarie o Pär



Böringe-Anderslövs Järnväg (BAJ) som byggdes 1887, var en av Skånes fem ångspårvägar, d.v.s. en järnväg som av ekonomiska skäl byggdes med bl.a. klenare räls än normalt. Persontrafiken på järnvägen upphörde 1957. Boken Polismördaren av Sjöwall/Wahlöf utspelar sig till stor del i Anderslöv med omgivning

Start på parkeringen vid Statoil, Företagsgatan 19 i Svedala kl 11.00.

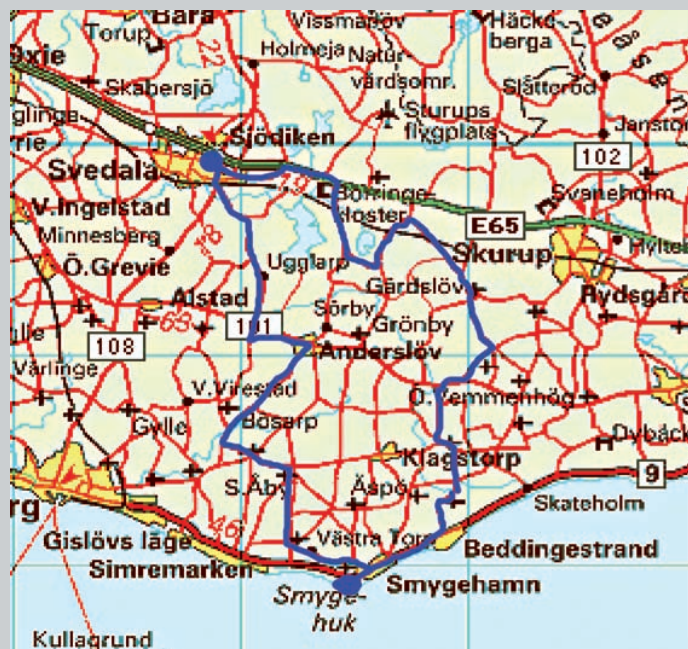
Vänster ut på Hyltarp svägen
Höger i rondellen mot Trelleborg väg 108
Vänster mot Ugglarp
Vänster mot Anderslöv
Höger på Västergatan mot Trelleborg
Genom S Virestad
Vänster mot Klagstorp
Höger mot Böste
Vänster mot Östra Torp

Kort paus vid kalkbränneriet

Tillbaka och vänster mot Smygehamn
Höger mot Smygehuk

Paus vid Sveriges sydligaste udde med fika och besök på magasinet

Höger från parkeringen mot Ystad
Vänster mot Källstorp
Genom Lilla Beddinge
Vänster mot Källstorp
Genom Lilla Jordberga
Genom Hönsinge
Höger väg 101 mot Västra Vemmenhög
Vänster mot Gärdslöv
Rakt fram mot Svenstorpshög
Vänster mot Lemmeströ
Vänster mot Grönby
Vänster mot Aggarp
Höger mot Böringe
Vänster ut på E6 mot Malmö
Vänster mot Tittente
Tillbaka i Svedala



Smygehuk är Sveriges och den skandinaviska halvöns sydligaste udde. I hamnen står Axel Ebbes staty Famntaget. Statyn avtäcktes den 27:e maj 1930. Vem som stod modellavslöjades inte, men det är allmänt känt att det var Birgit Holmquist, dotter till dåvarande disponenten på Trelleborgs Gummifabrik AB. Hon gifte sig med en tysk baron och flydde till Mexico när nazisterna kom till makten i Tyskland. I Mexico födde hon en dotter som blev mor till den amerikanska filmskådespelerskan Uma Thurman som är väl medveten om att hennes mormor står där.



Hönsinge

Poeten och författaren Ola Hansson föddes 1860 på Rusthållargården. 1888 brann stora delar av byn ner.



Tittente

Ortnamnet kan komma från de världshus som funnits i Tittente. Att man "titt in te" världshuset, eller av att husen stod tätt intill varandra i byn



Lemmeströ kyrkoruin efter kyrkan som byggdes runt 1200 och lades ner på 1700-talet.

I **Östra Torp** står kalkugnarna som minnen av en storindustri, nämligen brytning och bränning av kalk. Kalken började brytas i större skala under 1800-talet. Här fanns ursprungligen ett tiotal ugnar; den äldsta är från mitten av 1800-talet. Idag finns åtta kupolbyggda kalkugnar kvar här i Östra Torp, tre är sammanbyggda till en enhet. Den höga industribyggnaden längre österut är också en kalkugn och ett monument över den allra sista tiden. Den blev aldrig färdigbyggd. Det lilla träskjulet invid vägen är ett våghus, där vagnarna lastade med kalk vägdes.

Själva bränningen var en arbetsam procedur. Inne i ugnarna staplades kalksten, varvad med kol, ända upp till kupoltaket. Ingångshålet tätades med eldfast tegel och eldstaden under kolstapelns tändes på. Elden fick brinna i 40 timmar. Efter ett dygns avsvälning kunde ugnen tömmas på upp till 200 hektoliter bränd kalk - då hade det gått åt 5-6 ton kol! Den brända kalken hämtades av kunderna som själva släktade den. Först på 1930-talet togs den om hand på plats, sedan murbruksfabriken hade byggts. Kalken användes dels som jordförbättringsmedel och dels som byggnadsmaterial. För de skånska längorna var och är kalken väsentlig, både som putsbruk och för att hålla dem vitmenade. Kalkbruk är något elastiskt och kan följa med i "timrans" rörelse. Kalkfärgen tillåter väggarna att andas och ingen modern färg kan heller ge det skimmer som lyser från en nykalkad vägg!